

Revitalizace zeleně v Mikroregionu Nechanicko II.

Obec Mžany

Technická zpráva

Seznam příloh:

1. Technická zpráva
 - 2.1. Situace polní cesta jižně od Stračovské Lhoty, 1:750
 - 2.2. Situace polní cesta j od Zavadilky k Dubskému hájku, 1:750
 - 2.3. Situace cesta od Mžan k Dubskému hájku , 1:750
3. Rozpočet /výkaz výměr

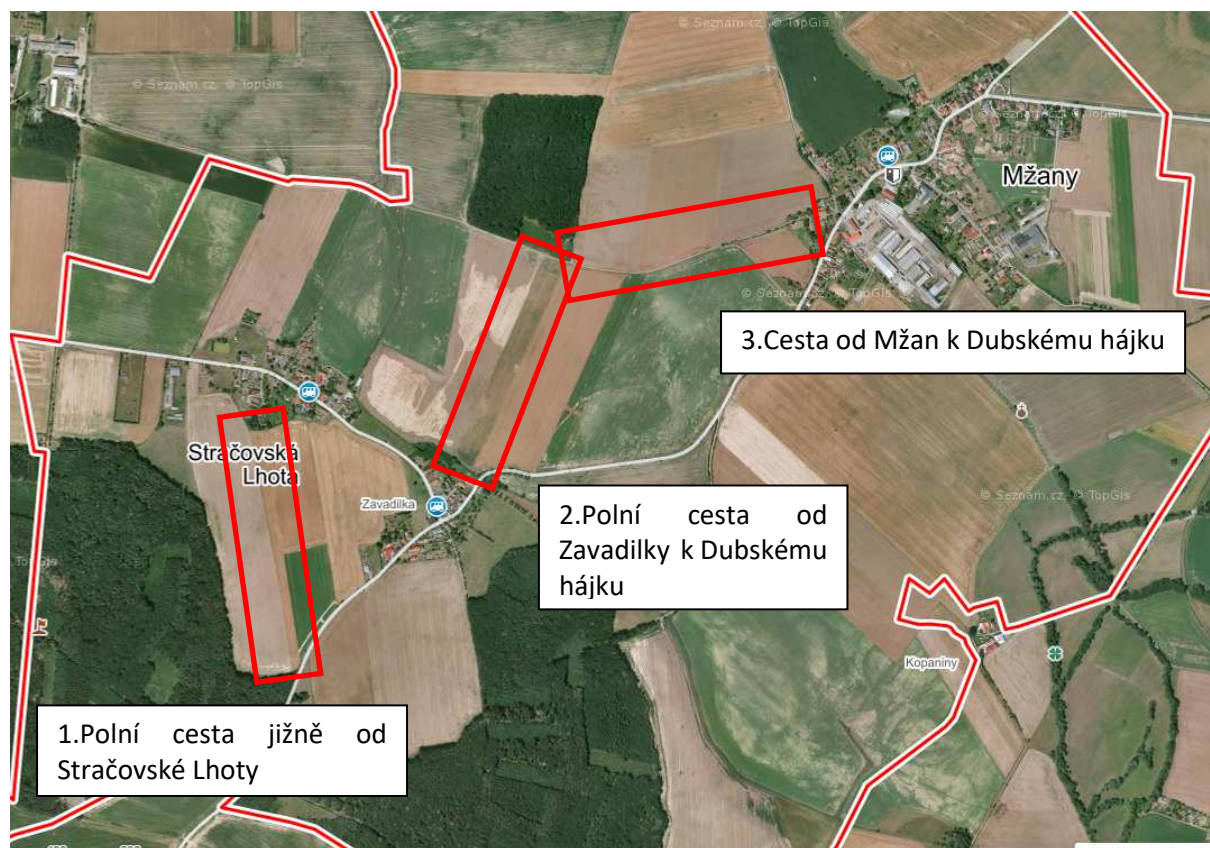
HLAVNÍ PROJEKTANT	ZODP. PROJEKTANT	VYPRACOVAL	<div></div> <div>ZAHRADY PRO RADOST s.r.o. Blešno 12, 503 46, IČ:28816498 Tel.: 604/547141 e-mail: info@zahrady-hladikova.cz www.zahrady-hladikova.cz</div>											
ING. LENKA HLADÍKOVÁ	ING. LENKA HLADÍKOVÁ	ING. EDITA MEJSTŘÍKOVÁ ING. LENKA HLADÍKOVÁ												
KRAJ: Královéhradecký			<div>SOUBOR</div> <div>1.Technická zpráva.pdf</div> <table><tr><td>DRUH PD</td><td></td></tr><tr><td>DATUM</td><td>březen 2019</td></tr><tr><td>FORMÁT</td><td>A4</td></tr><tr><td>MĚŘÍTKO</td><td>SOUPRAVA</td></tr><tr><td>ČÍS. PŘÍLOHY</td><td>1.</td></tr></table>		DRUH PD		DATUM	březen 2019	FORMÁT	A4	MĚŘÍTKO	SOUPRAVA	ČÍS. PŘÍLOHY	1.
DRUH PD														
DATUM	březen 2019													
FORMÁT	A4													
MĚŘÍTKO	SOUPRAVA													
ČÍS. PŘÍLOHY	1.													
INVESTOR: Mikroregion Nechanicko, svazek obcí, Mokrovousy 18, 503 15 Nechanice														
AKCE: <div>Revitalizace zeleně v Mikroregionu Nechanicko II.</div>														
ODDÍL: <div>Obec Mžany</div>														
OBSAH: 1. Technická zpráva														

1	Úvod.....	2
1.1	Zhodnocení stávajícího stavu území.....	2
1.2	Popis stavu jednotlivých lokalit	2
1.2.1	Polní cesta jižně od Stračovské Lhoty	2
1.2.2	Polní cesta od Zavadilky k Dubskému hájku.....	4
1.2.3	Cesta od Mžan k Dubskému hájku	5
1.3	Naplnění cílů podpory, vliv stavby na biodiverzitu území, posouzení možných negativních vlivů	6
2	Podklady	7
2.1	Mapové podklady	7
2.2	Inženýrské sítě	7
3	Návrh	7
3.1	Lokalita Polní cesta jižně od Stračovské Lhoty	7
3.2	Lokalita Polní cesta od Zavadilky k Dubskému Hájku	8
3.3	Lokalita Cesta od Mžan k Dubskému hájku	8
4	Dendrologický průzkum.....	8
5	Výsadby.....	9
5.1	Výsadby ovocných stromů.....	9
5.2	Trávník	10
6	Seznam použitých dřevin.....	11
6.1	Lokalita Polní cesta jižně od Stračovské Lhoty	11
6.2	Lokalita Polní cesta od Zavadilky k Dubskému hájku	11
6.3	Lokalita Cesta od Mžan k Dubskému hájku	12
7	Technologické postupy a výkaz výměr	12
7.1	Příprava stanoviště	12
7.2	Založení lučního trávníku.....	12
7.3	Výsadba ovocných stromů.....	13
8	Technologie standardní údržby výsadeb	13
8.1	Péče o luční trávník.....	13
8.2	Péče o ovocné stromy	13
9	Harmonogram prací.....	14
10	Inventarizační tabulky	15
11	Fotodokumentace	18
11.1	Lokalita Polní cesta jižně od Stračovské Lhoty	18
11.2	Lokalita Polní cesta od Zavadilky k Dubskému hájku	18
11.3	Lokalita Cesta od Mžan k Dubskému hájku	18

1 ÚVOD

1.1 ZHODNOCENÍ STÁVAJÍCÍHO STAVU ÚZEMÍ

Předmětem řešení tohoto projektu je návrh výsadeb zeleně v extravilánu obce Mžany. Mžany je obec, která je součástí Mikroregionu Nechanicko a nachází se severozápadním směrem od Hradce Králové.



Ortofoto obce s vyznačením lokalit

1.2 POPIS STAVU JEDNOTLIVÝCH LOKALIT

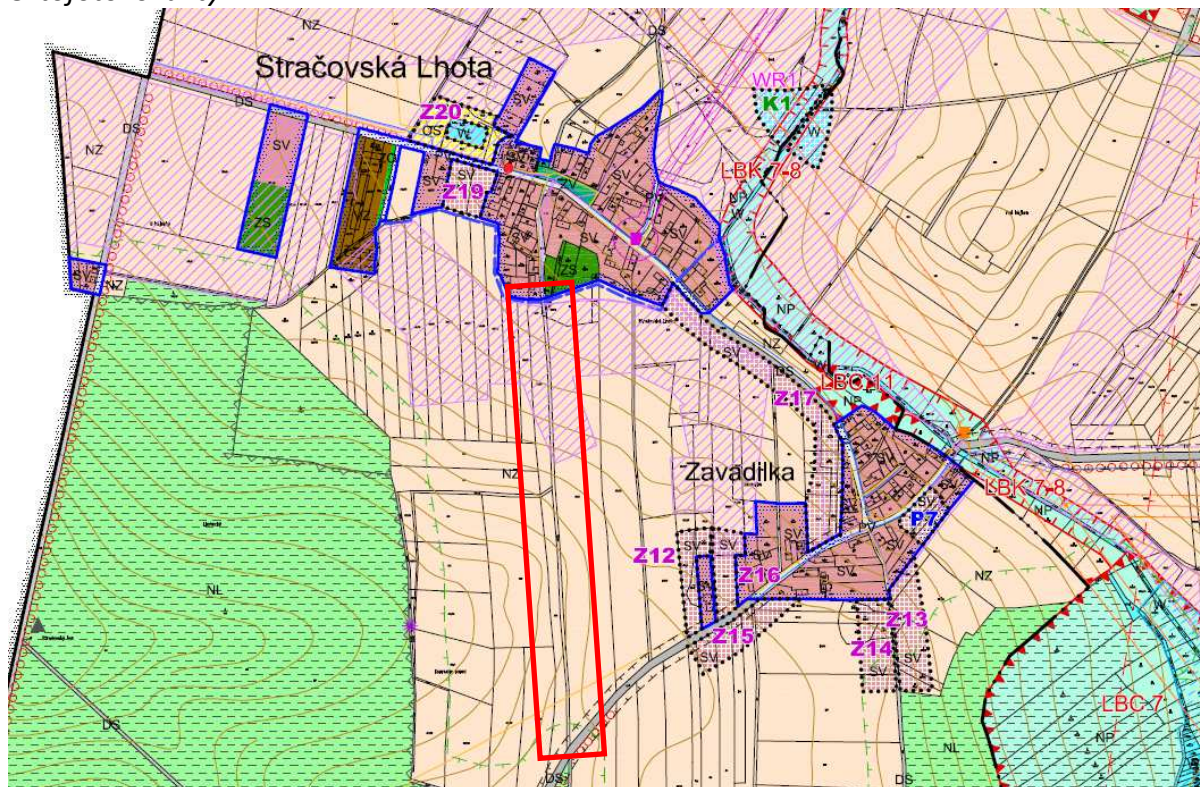
1.2.1 POLNÍ CESTA JIŽNĚ OD STRAČOVSKÉ LHOTY

Jedná se o lokalitu nacházející se jižně od obce Stračovská Lhota. Řešený prostor začíná na konci zástavby Stračovské Lhoty a vede jižním směrem z obce mezi poli k asfaltové silnici, spojující Zavadilku a obec Suchá. V současné době se zde nachází pouze orané pole. V katastru je vymezena parcela cesty, která bude v budoucnu, jako travnatá cesta, obnovena. Nenachází se zde žádná stávající zeleň. Limitujícím faktorem je v jižní části území vedení plynu, které lokalitu kříží.

Lokalita je v územním plánu vedena jako plocha zemědělská. Nově bude navržen liniový porost pro ekologickou stabilizaci krajiny. Výsadbou dřevin dojde ke zlepšení ekologických funkcí krajiny, zejména k lepšímu zadržování dešťových srážek, zlepšení mikroklimatu, snížení eroze.



Ortofoto lokality



Výřez z územního plánu obce

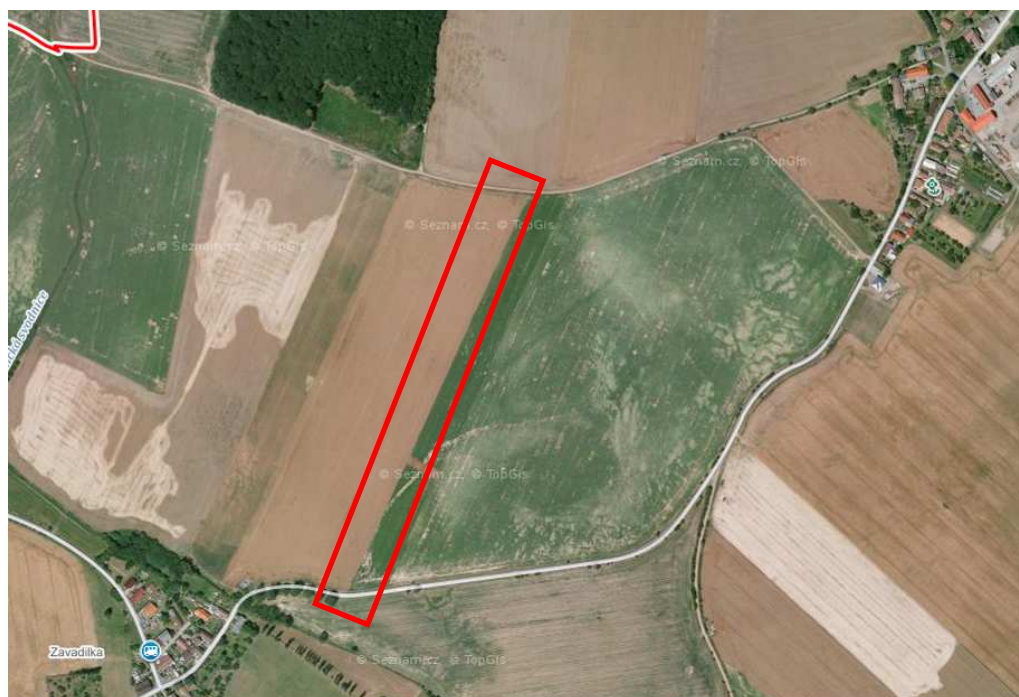
Řešená katastrální území

P.č.	Typ parcely	Výměra [m2]	Katastrální území	Druh pozemku	Vlastnické právo
361/24	KN	1011	Stračovská Lhota	Orná půda	OBEC MŽANY, č. p. 19, 50315 Mžany
361/31	KN	5281	Stračovská Lhota	Orná půda	OBEC MŽANY, č. p. 19, 50315 Mžany
361/32	KN	2457	Stračovská Lhota	Orná půda	OBEC MŽANY, č. p. 19, 50315 Mžany
370	KN	5988	Stračovská Lhota	Orná půda	OBEC MŽANY, č. p. 19, 50315 Mžany
548/1	KN	1151	Stračovská Lhota	Ostatní plocha	OBEC MŽANY, č. p. 19, 50315 Mžany
548/2	KN	13	Stračovská Lhota	Ostatní plocha	OBEC MŽANY, č. p. 19, 50315 Mžany
370	KN	5988	Stračovská Lhota	Orná půda	OBEC MŽANY, č. p. 19, 50315 Mžany

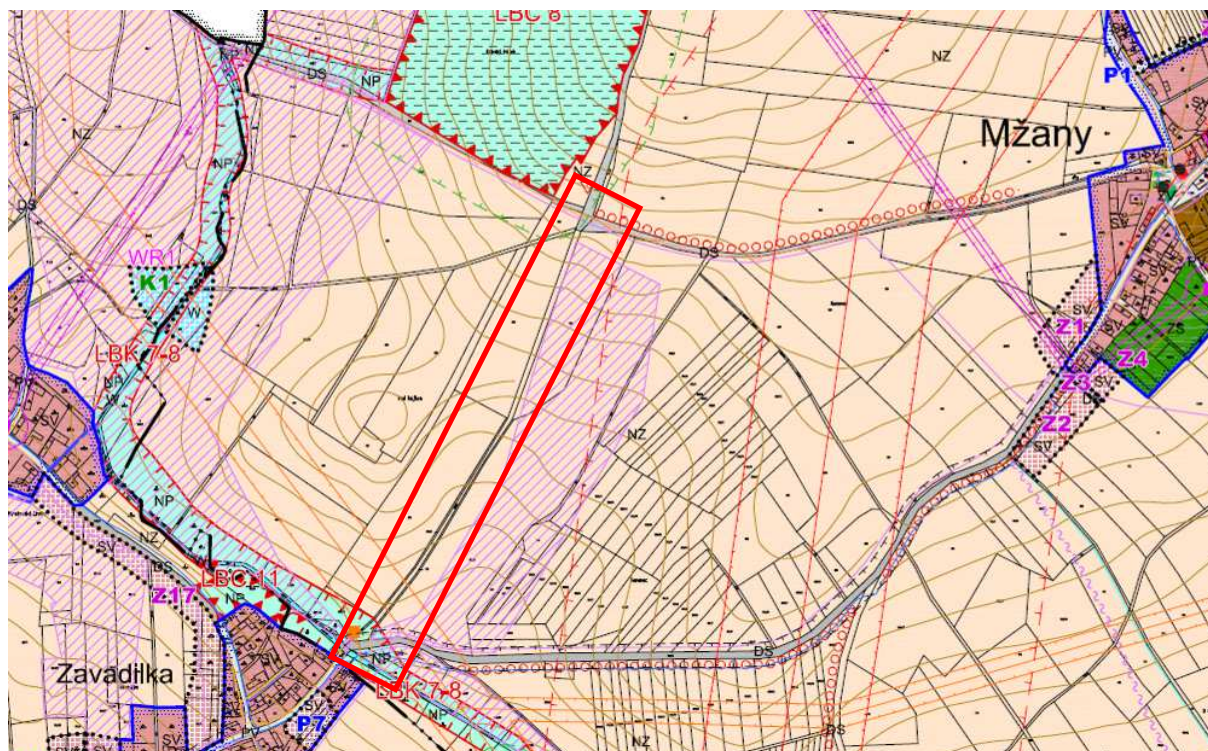
1.2.2 POLNÍ CESTA OD ZAVADILKY K DUBSKÉMU HÁJKU

Jedná se o lokalitu nacházející se západně od Mžan. Řešený prostor začíná na severním okraji zástavby místní části Zavadilka a vede mezi poli severním směrem k Dubskému hájku, kde končí u větší polní cesty vedoucí z obce Mžany. V současné době se zde nachází pouze orané pole. V katastru je vymezena parcela cesty, která bude v budoucnu, jako travnatá cesta, obnovena. Nenachází se zde žádná stávající zeleň. Limitujícím faktorem je v jižní části území vedení plynu, které lokalitu kříží.

Lokalita je v územním plánu vedena jako plocha zemědělská. Nově bude navržen liniový porost pro ekologickou stabilizaci krajiny. Výsadbou dřevin dojde ke zlepšení ekologických funkcí krajiny, zejména k lepšímu zadržování dešťových srážek, zlepšení mikroklimatu, snížení eroze.



Ortofoto snímek



Výřez z územního plánu

Řešená katastrální území

P.č.	Typ parcely	Výměra [m2]	Katastrální území	Druh pozemku	Vlastnické právo
339/9	KN	3427	Mžany	Orná půda	OBEC MŽANY, č. p. 19, 50315 Mžany
773	KN	3242	Mžany	Ostatní plocha	OBEC MŽANY, č. p. 19, 50315 Mžany

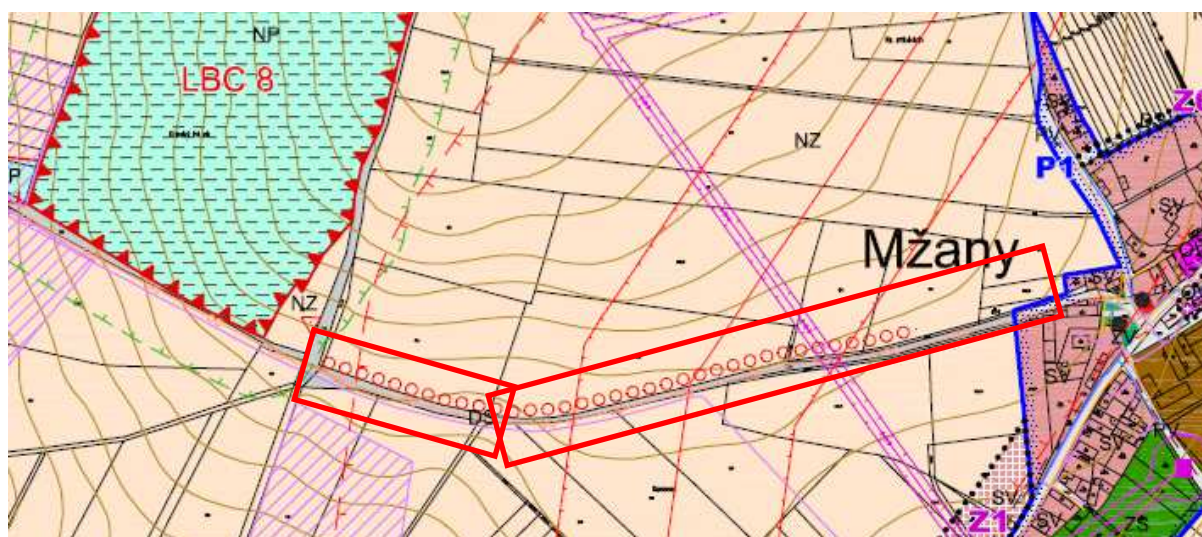
1.2.3 CESTA OD MŽAN K DUBSKÉMU HÁJKU

Jedná se o lokalitu nacházející se západně od Mžan. Řešený prostor začíná na západním okraji zástavby obce Mžany a vede podél polní cesty západním směrem k Dubskému hájku, kde lokalita končí. Polní cesta dále vede do obce Stračov. V první třetině polní cesty se nachází stávající vzrostlá zeleň, která roste převážně podél jižní strany. Na konci řešeného prostoru se podél jižní strany nachází stávající mladá výsadba dřevin. Limitujícím faktorem pro tuto lokalitu je vedení nadzemních energetických sítí ČEZ a podél jižní strany polní cesty vedení komunikačních sítí.

Lokalita je v územním plánu vedena jako plocha dopravní infrastruktury, dle ÚSES se zde nachází interakční prvek.



Ortofoto snímek



Výřez z územního plánu

Řešená katastrální území

P.č.	Typ parcely	Výměra [m2]	Katastrální území	Druh pozemku	Vlastnické právo
770/1	KN	5387	Mžany	Ostatní plocha	OBEC MŽANY, č. p. 19, 50315 Mžany

1.3 NAPLNĚNÍ CÍLŮ PODPORY, VLIV STAVBY NA BIODIVERZITU ÚZEMÍ, POSOUZENÍ MOŽNÝCH NEGATIVNÍCH VLIVŮ

Cílem projektu je vytvoření nových prvků v převážně zemědělské krajině, které budou lemovat stávající či nové komunikace, prашné cesty a pěšiny. Jsou tedy založené liniové prvky, které dotváří ráz krajiny.

Nová výsadba výrazně přispěje ke zvýšení biodiverzity v okolí. Vytvoření různorodé, druhově pestré vegetace přispěje k posílení přirozených funkcí krajiny a bude mít velice kladný vliv na rozšíření přirozených stanovišť pro organismy a živočichy, poskytne jim možný úkryt, potravu a podpoří se migrace živočichů. Celkově se zlepší i ekologické podmínky lokality, kdy ozelenění má kladný vliv na snížení eroze v místě, snižuje náporu větru v otevřené krajině a celkově se zvýší biodiverzita v okolí.

Dojde k obnově původních přirozených společenstev, které se zde dříve nacházely. Všechny výsadby jsou záměrně navrhovány z domácích, místně přirozených dřevin, což zajistí nejen jejich lepší růst, ale také výraznou ekologickou funkci ve vazbě na okolní ekosystémy.

Žádné z navrhovaných opatření nebude mít negativní vliv na přírodu a krajinu a to ani dočasný.

2 PODKLADY

2.1 MAPOVÉ PODKLADY

V rámci řešení sadových úprav jednotlivých dílčích ploch byl použit mapový podklad, získaný od zástupců obce. Další podklady byly získány z internetového portálu www.nahlizenidokn.cuzk.cz.

2.2 INŽENÝRSKÉ SÍŤ

V rámci řešení sadových úprav je nutné mít zakreslené inženýrské síť.

Byly obeslány firmy, jejichž inženýrské síť prochází řešeným územím. Jedná se o firmy: ČEZ Distribuce a.s. (elektřina), Telefonica O2 (telekomunikace), RWE (plyn). Vedení vodovodu a kanalizace bylo přebráno z územního plánu.

Zakreslení inženýrských sítí je pouze orientační, proto je nutné si nechat před započítáním prací tyto síť v terénu přesně vytyčit!!!

3 NÁVRH

Návrh sadových úprav řešeného území byl zpracován během března 2019. Návrh vychází z předaných podkladů a z požadavků obce. Návrh byl projednán s vedením obce.

3.1 LOKALITA POLNÍ CESTA JIŽNĚ OD STRAČOVSKÉ LHOTY

Jedná se o lokalitu nacházející se jižně od Stračovské Lhoty. Na původní parcele cesty je navrženo zatravnění, které bude sloužit jako příležitostná pěší cesta. Podél této nové polní cesty je navržena výsadba stromořadí. Výsadba je provedena podél západní strany této cesty, ve vzdálenosti cca 2m, na sousedních pozemcích, které také patří obci. Je navržena výsadba švestek /*Prunus domestica*/ a jabloní /*Malus domestica*/. Ovocné stromy jsou navrženy ve výsadbovém sponu po 10m. Na parcele cesty a ve vzdálenosti ještě cca 2m od vysazených dřevin západním směrem je nově navrženo založení trávníku. Přibližně uprostřed polní cesty je ponechán volný prostor pro možnost v budoucnu napojit kolmou cestu směrem do lesa.

Lokalita je v územním plánu vedena jako plocha zemědělská. Nově bude navržen liniový porost pro ekologickou stabilizaci krajiny. Výsadbou dřevin dojde ke zlepšení ekologických funkcí krajiny, zejména k lepšímu zadržování dešťových srážek, zlepšení mikroklimatu, snížení eroze.

3.2 LOKALITA POLNÍ CESTA OD ZAVADILKY K DUBSKÉMU HÁJKU

Jedná se o lokalitu severně od obce Zavadilka. V řešeném prostoru se nenachází žádná stávající zeleň, pouze orané pole. Na parcele původní cesty bude nově zrealizovaná travnatá cesta s doprovodnou zelení. Stromořadí je vysázeno blíže na východní stranu parcely, v severní části cca 2,2m od východní hranice parcely, v jižní cca 2m. Stromořadí je tvořené hrušněmi /*Pyrus communis*/, třešněmi /*Prunus avium*/ a jabloněmi /*Malus domestica*/. Jednotlivé stromy jsou vysazeny ve výsadbovém sponu 10m. Přibližně uprostřed délky je vynechán průjezd pro zemědělskou techniku. Druhý průjezd je v místě ochranného pásma vysokotlakého plynovodu.

V jižní části je výsadba limitována vedením vysokotlakého plynu, v jehož ochranném pásmu nesmí být vysazován žádný strom. Pod vysazenými stromy bude založen trávník v rozsahu řešeného pozemku.

Lokalita je v územním plánu vedena jako plocha zemědělská. Nově bude navržen liniový porost pro ekologickou stabilizaci krajiny. Výsadbou dřevin dojde ke zlepšení ekologických funkcí krajiny, zejména k lepšímu zadržování dešťových srážek, zlepšení mikroklimatu, snížení eroze.

3.3 LOKALITA CESTA OD MŽAN K DUBSKÉMU HÁJKU

Jedná se o lokalitu západně od obce Mžany. Na začátku řešeného území se nachází přestálé stromořadí ovocných stromů, převážně třešní, hrušní, jabloní a ořešáků, které bude bez zásahu ponecháno. Případné pěšební opatření budou provedeny na náklady obce mimo tuto dotaci.

Nad stávajícími dřevinami kříží cestu nadzemní energetické vedení ČEZ, v jehož ochranném pásmu není navržena žádná výsadba. Výsadba začíná za stávajícími dřevinami mimo ochranné pásmo ČEZ a vede až k Dubskému hájku. Výsadba je situována podél severní strany cesty a to z důvodů, že je zde více prostoru na parcele obce, navíc na jižní straně cesty vede sdělovací kabel. Je navržena výsadba ovocného stromořadí tvořeného jabloněmi /*Malus domestica*/ a švestkami /*Prunus domestica*/. Stromy jsou vysazeny ve výsadbovém sponu po 10m a umístěny cca 2m od okraje cesty. Záměrně jsou zde ponechány volné prostory pro vjezd techniky na pole.

Na konci řešeného území, u Dubského hájku se podél jižní strany cesty nachází stávající stromořadí mladých dřevin, které byly nedávno vysazeny. Ty budou ponechány bez zásahu.

4 DENDROLOGICKÝ PRŮZKUM

Lokalita Polní cesta jižně od Stračovské Lhoty

V této lokalitě se nenachází žádná stávající zeleň, proto dendrologický průzkum nebyl zpracováván.

Lokalita Polní cesta od Zavadilky k Dubskému hájku

V této lokalitě se nenachází žádná stávající zeleň, proto dendrologický průzkum nebyl zpracováván.

Lokalita Cesta od Mžan k Dubskému hájku

V této lokalitě se v první části nachází stávající přestálé stromořadí, tvořené ovocnými dřevinami. Dřeviny se nachází nejvíce podél jižní strany cesty, minimálně na severní straně.

Jedná se převážně o jabloně */Malus domestica/*, hrušně */Pyrus communis/*, třešně */Prunus avium/*, švestky */Prunus domestica/* a ořešáky */Juglans regia/*. Dřeviny, mimo ořešáky, jsou často přestálé, rozpadlé, často ve fázi dožívání. Jsou proschlé, suché jsou i kosterní větve, někdy mají zcela suchý vrchol. Na kmeni jsou pozorovány dutiny, hniloby a plodnice dřevokazných hub. Jejich vitalita je výrazně snižena. U některých dřevin se nacházejí pouze suché větve. Tyto dřeviny budou v místě ponechány bez zásahu. V poznámce je doporučeno pěstební opatření, které si obec může zrealizovat dle svých možností mimo tuto dotaci na své náklady.

5 VÝSADBY

Výsadba dřevin a veškeré sadovnické práce budou provedeny podle normy ČSN 83 9021 Technologie vegetačních úprav v krajině – Rostliny a jejich výsadba, ČSN 83 9011 Technologie vegetačních úprav v krajině – Práce s půdou, ČSN 83 9061 Technologie vegetačních úprav v krajině – Ochrana stromů, porostů a vegetačních ploch při stavebních pracích, ČSN 83 9051 – Technologie vegetačních úprav v krajině – Rozvojová a udržovací péče o vegetační plochy a ČSN 83 9031 – Technologie vegetačních úprav v krajině – Travníky a jejich zakládání. Výsadby odpovídají oborovým standardům SPPK A02 001:2013 – Výsadba stromů.

Veškerý rostlinný materiál bude v 1. jakosti uvedený v normě ČSN 46 4902 – Výpěstky okrasných rostlin a v příslušných oborových normách.

5.1 VÝSADBY OVOCNÝCH STROMŮ

Stromy budou sázeny ve velikosti uvedené v seznamu či v rozpočtu, prostokořenné, jamkovou výsadbou bez výměny půdy.

Stromy budou vysazovány ve velikosti vysokokmenu (výška kmene 1,70m a více).

Stromy jsou vysázeny do výsadbové jámy o minimálních rozměrech 0,7m průměr a 0,4m hloubka. Výsadbová jáma bude před výsadbou dřeviny přihnojena tabletovým hnojivem s dlouhodobým účinkem v množství 2x10g na jeden strom. K vylepšení hospodaření s dešťovou vodou bude do výsadbové jámy přidán hydrogel, který zadržuje a postupně uvolňuje vodu. Ke každému stromu bude přidáno 0,1kg hydrogelu, který bude rozprostřen v celé výsadbové jámě a zásypovém materiálu.

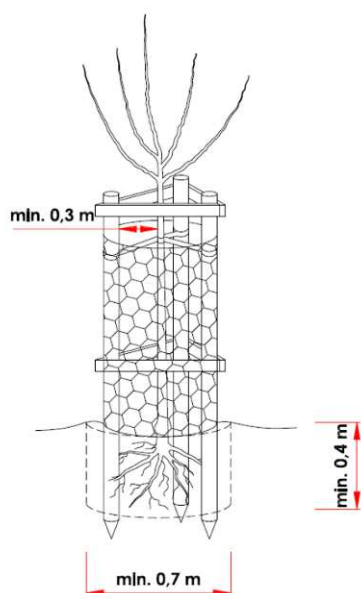
Prostokořenné školkařské výpěstky většiny ovocných druhů, s výjimkou broskvoně, mandloně a ořešáku, je optimální sázet na podzim, nejdříve po 1. říjnu, optimálně v první dekádě listopadu, do zamrznutí povrchových vrstev půdy. Jarní výsadba je možná po rozmrznutí půdy, při teplotách vzduchu nad 0°C, nejpozději do doby narašení. Broskvoň, mandloň, meruňku a ořešák je optimální sázet na jaře.

Stromy se vysází podle výkresu osazovacího plánu. Kmeny se upevní třemi kůly, spojené hrazdičkou. (dle ČSN – DIN 18916). Jsou navrženy kůly soustružené, průměru 6cm, s fazetou, délka kůlů 2,2m. Okolo kůlů, spojených hrazdičkou, bude ovinuto pozinkované pletivo výšky 1,6m.

Kmeny i s větvemi, vystupující na úroveň pletiva, budou postříkány roztokem Aversol proti okusu zvěří. Výsadbové mísy budou mulčovány drčenou štěpkou.

V rámci výsadby budou stromy zality minimálně dvakrát v dávce 50l/ks.

V rámci následné péče, která je kalkulována na další vegetační období, budou stromy zality 6x v dávce 30l/ks, bude odplevelena výsadbová jáma, zkontrolováno kotvení a omotání kmene, případně opraveno, dále bude zkontrolována ochrana proti okusu, případně opravena, budou odstraněny poškozené části, proveden případný výchovný řez a v podzimním období budou spodní větve natřeny prostředkem proti okusu, např.: Aversol.



5.2 TRÁVNÍK

Trávník bude nově zakládán celoplošně v místech, kde se původně nenacházel. Je založen v místech, kde se v současné době nachází orané pole. Trávník bude založen v lokalitách Polní cesta jižně od Stračovské Lhoty a Polní cesta od Zavadilky k Dubskému hájku.

Před výsevem trávníku dojde k pečlivé přípravě stanoviště. Plocha bude chemicky odplevelena totálním herbicidem. Dále bude plocha rozrušena kultivátorem, uhrabána a uválcována.

Bude použita luční travní směs bez příměsi jetele. Výsevek semen je 15g na 1m², hloubka setí cca 0,5cm. Nejvhodnějším obdobím výsevu je podzim /září/ a jaro /květen/. Po výsevu bude trávníková plocha znovu uválcována a zalita v dávce 40l/m².

6 SEZNAM POUŽITÝCH DŘEVIN

6.1 LOKALITA POLNÍ CESTA JIŽNĚ OD STRAČOVSKÉ LHOTY

Zkr.	Taxon	Počet ks	Velikost	Spon	Výsadba	Údržba
<i>Ovocné stromy</i>						
Mal	Malus domestica (výběr ovocné odrůdy bude upřesněn autorským dozorem, budou použity minimálně tři druhy, např.: Matčino, Průsvitné letní, Studničné, Malinové houlovouské, Panské...) /Jabloň domácí/	18	Vysokokmen, prostokořenný	Po 10m	Výsadba ovocných stromů	Péče o ovocné stromy
Prdo	Prunus domestica (výběr ovocné odrůdy bude upřesněn autorským dozorem, budou použity minimálně čtyři druhy, např.: Durancie, Chrudimská, Hamanova, Gabrovská, Wangenheimova ...) /Švestka domácí/	41	Vysokokmen, prostokořenný	Po 10m	Výsadba ovocných stromů	Péče o ovocné stromy

6.2 LOKALITA POLNÍ CESTA OD ZAVADILKY K DUBSKÉMU HÁJKU

Zkr.	Taxon	Počet ks	Velikost	Spon	Výsadba	Údržba
<i>Ovocné stromy</i>						
Mal	Malus domestica (výběr ovocné odrůdy bude upřesněn autorským dozorem, budou použity minimálně tři druhy, např.: Matčino, Průsvitné letní, Studničné, Malinové houlovouské, Panské...) /jabloň domácí/	22	Vysokokmen, prostokořenný	Po 10m	Výsadba ovocných stromů	Péče o ovocné stromy
Prav	Prunus avium (výběr ovocné odrůdy bude upřesněn autorským dozorem, budou použity minimálně dva druhy, např.: Kordia, Karešova, Kaštánka, ...) /Třešeň ptačí/	10	Vysokokmen, prostokořenný	Po 10m	Výsadba ovocných stromů	Péče o ovocné stromy
Pyr	Pyrus communis (výběr ovocné odrůdy bude upřesněn autorským dozorem, budou použity minimálně tři druhy, např.: Konference, Clappova, Křesetická, Jakubka česká...) /Hrušeň domácí/	22	Vysokokmen, prostokořenný	Po 10m	Výsadba ovocných stromů	Péče o ovocné stromy

6.3 LOKALITA CESTA OD MŽAN K DUBSKÉMU HÁJKU

Zkr.	Taxon	Počet ks	Velikost	Spon	Výsadba	Údržba
<i>Ovocné stromy</i>						
Mal	Malus domestica (výběr ovocné odrůdy bude upřesněn autorským dozorem, budou použity minimálně tři druhy, např.: Matčino, Průsvitné letní, Studničné, Malinové houlovouské, Panské...)	26	Vysokokmen, prostokořenný	Po 10m	Výsadba ovocných stromů	Péče o ovocné stromy
Prdo	Prunus domestica (výběr ovocné odrůdy bude upřesněn autorským dozorem, budou použity minimálně tři druhy, např.: Durancie, Chrudimská, Hamanova, Gabrovská, Wangenheimova ...) /Švestka domácí/	12	Vysokokmen, prostokořenný	Po 10m	Výsadba ovocných stromů	Péče o ovocné stromy

7 TECHNOLOGICKÉ POSTUPY A VÝKAZ VÝMĚR

7.1 PŘÍPRAVA STANOVISŤE

Lokalita	Polní cesta jižně od Stračovské Lhoty	Polní cesta od Zavadilky k Dubskému hájku	Cesta od Mžan k Dubskému hájku
Příprava stanoviště pod trávnik	4543m ²	3656m ²	0m ²
Příprava stanoviště CELKEM	4543m ²	3656m ²	0m ²

- Chemické odplevelení, odstranění stávajícího porostu, totální herbicid, např.: Roundap 5l/ha
- Rotavátorování
- Hrabání
- Válcování, opakování 1x
- Rozměření výsadeb

7.2 ZALOŽENÍ LUČNÍHO TRÁVNÍKU

Lokalita	Polní cesta jižně od Stračovské Lhoty	Polní cesta od Zavadilky k Dubskému hájku	Cesta od Mžan k Dubskému hájku
Založení lučního trávniku plošné	4543m ²	3656m ²	0m ²

- Výsev luční travní směsi bez příměsi jetele, výsevek 15g/m²
- Válcování, opakování 1x
- První seč

7.3 VÝSADBA OVOCNÝCH STROMŮ

Lokalita	Polní cesta jižně od Stračovské Lhoty	Polní cesta od Zavadilky k Dubskému hájku	Cesta od Mžan k Dubskému hájku
Výsadba stromů ovocných	59ks	54ks	38ks
Z toho stromy solitérně zamulčované	59ks	54ks	38ks

- Hloubení jámy bez výměny země, jáma do 0,4m³
- Hnojení tabletovým hnojivem Silvamix 2x10g jednotlivě k rostlině
- Přidání hydrogelu ke každému stromu do výsadbové jámy v dávce 0,1kg/strom
- Výsadba stromu velikosti vysokokmenu, tj. kmen min. 170cm, prostokořenného
- Ukotvení dřeviny třemi kůly s horní hrazdičkou - soustružené oloupané dřevěné kůly s fazetou, průměr 6cm, délka 2,2m
- Ovinutí kotvení zvnějšku pozinkovaným pletivem výšky 1,6m, oko 50mm, upevnění pletiva proti sklouznutí
- Nátěr kmene a spodních větví, vystupujících nad úroveň pletiva, roztokem Aversol proti okusu zvěří, 0,006kg/strom
- Mulčování výsadbové jámy drcenou štěpkou v tl.8cm
- Zálivka, 50l/ks opakování 2x

Následná péče o ovocné stromy – kalkulováno na jedno vegetační období, bude prováděna 3 roky

- Zálivka, 30l/ks, opakování 6x
- Vypleť výsadbové mísy, 1x
- Kontrola kotvení, obalu kmene a ochrany proti okusu, případná oprava, 1x
- Odstranění poškozených částí dřeviny
- Případný výchovný řez
- Nátěr kmene a spodních větví prostředkem Aversol proti okusu zvěří

8 **TECHNOLOGIE STANDARDNÍ ÚDRŽBY VÝSADEB**

8.1 **PÉČE O LUČNÍ TRÁVNÍK**

- Sečení, opakování 2x
- Zálivka dle potřeby

8.2 **PÉČE O OVOCNÉ STROMY**

- Kontrola kotvení a obalu kmene, případná oprava, po 3 letech odstranění
- Výchovný a opravný řez
- Vypleť výsadbové mísy, opakování 2x
- Zálivka dle potřeby

9 HARMONOGRAM PRACÍ

Výsadby ovocných stromů – podzim 2020

Založení lučního trávníku – podzim 2020 - jaro 2021

Následná péče – jaro 2021 až podzim 2023

10 INVENTARIZAČNÍ TABULKY

Č.	TAXON	ČESKÝ NÁZEV	V /m/	Š /m/	PLOCHA KORUNY	TL. KMENE /cm/	OBVOD KMENE /cm/	TL. PÁŘEZU /cm/	BÁZE /m/	FYZ. STÁŘÍ	VITALITA (1-5)				ZDRAVOTNÍ STAV (1-5)						STABILITA (1-5)	PĚŠTEBNÍ OPATŘENÍ	POZNÁMKA	KATASTR	PARCELNÍ ČÍSLO
											zavětvení	prosychání	výmladky	celkem	suché větve	Dutiny	Hniloby, houby	poranění	těžiště	tlaťková větvení	celkem				
1	Malus domestica	jabloň domácí	8	7	56	46	144	63	1,5	4		x		3	x				5		2	2	starší, doporučeno provést zdravotní řez	Mžany	770/1
2	Malus domestica	jabloň domácí	8	6	48	35	110	48	2	4		x		3	x	x					2	2	doporučeno provést zdravotní řez	Mžany	770/1
3	Juglans regia	ořešák královský	4	3	12	11	35	15	1,2	2				1						x	1-	1		Mžany	770/1
4	Malus domestica	jabloň domácí	9	5	45	38	119	52	3	4	x	x		3	x		x	x			3-	3-	plodnice houby na kmeni, ulomená větev, doporučeno do budoucna odstranit	Mžany	770/1
5	Malus domestica	jabloň domácí	8	6	48	40	126	55	2,5	4		x		3	x				10		2	2	doporučeno provést zdravotní řez	Mžany	770/1
6	Malus domestica	jabloň domácí	5	6	30	38	119	52	2	4		x		3	x		x		10		3	2-	odříznutý vrchol, hniloba na kmeni, doporučeno provést zdravotní řez	Mžany	770/1
7	Malus domestica	jabloň domácí	3	3	9	36	113	49	2	4		x		4	x	xx	xx	xx			4	4	obrostlé torzo, rozpadlý kmen, doporučeno do budoucna odstranit	Mžany	770/1
8	Malus domestica	jabloň domácí	10	10	100	45	141	62	2	4		x		3	x						2	2	doporučeno provést zdravotní řez	Mžany	320

Č.	TAXON	ČESKÝ NÁZEV	V /m/	Š /m/	PLOCHA KORUNY	TL. KMENE /cm/	OBVOD KMENE /cm/	TL. PÁŘEZU /cm/	BÁZE /m/	FYZ. STÁŘÍ	VITALITA (1-5)				ZDRAVOTNÍ STAV (1-5)						STABILITA (1-5)	PĚSTEBNÍ OPATŘENÍ	POZNÁMKA	KATASTR	PARCELNÍ ČÍSLO
											zavětvení	prosychání	výmladky	celkem	suché větve	Dutiny	Hniloby, houby	poranění	těžiště	tlaková větvení	celkem				
9	Juglans regia	ořešák královský	7	7	49	22	69	30	2	3				1							1	1		Mžany	319
10	Pyrus communis	Hrušeň obecná	6	4	24	26	82	36	1,5	4		x		3-	xx						4	4	téměř mrtvý, doporučeno do budoucna odstranit	Mžany	319
11	Pyrus communis	Hrušeň obecná	6	4	24	25	79	34	1,5	4		x		3-	xx						4	4	téměř mrtvý, doporučeno do budoucna odstranit	Mžany	319
12	Pyrus communis	Hrušeň obecná	6	5	30	25	79	34	1,5	4		x		3-	xx						3-	3-		Mžany	319
13	Pyrus communis	Hrušeň obecná	8	6	48	28	88	38	1,5	4		x		3-	xx						3	3	doporučeno provést zdravotní řez	Mžany	319
14	Prunus domestica	švestka domácí	3	2	6	24	75	33	1,2	4				3	x			x			3	3	pahýl, doporučeno do budoucna odstranit	Mžany	319
15	Prunus avium	třešeň ptačí	3	1,5	4,5	11	35	15	0,5	2				1							1	1		Mžany	319
16	Prunus avium	třešeň ptačí	6	7	42	34	107	46	1	1				1							1	1		Mžany	319
17	Malus domestica	jabloň domácí	4	4	16	20	63	27	1	4				3	x						2	2	doporučeno provést zdravotní řez	Mžany	319
18	Prunus domestica	švestka domácí	4	5	20	18	57	25	1	4				2							2	2	doporučeno provést zdravotní řez	Mžany	319
19	Prunus domestica	švestka domácí	7	5	35	41	129	56	0,7	4		x		3	x						2-	2-	doporučeno provést zdravotní řez	Mžany	770/1
20	Prunus avium	třešeň ptačí	7	7	49	30	94	41	1	4				1							1	1		Mžany	770/1

Č.	TAXON	ČESKÝ NÁZEV	V /m/	Š /m/	PLOCHA KORUNY	TL. KMENE /cm/	OBVOD KMENE /cm/	TL. PĚŘEZU /cm/	BÁZE /m/	FYZ.STÁŘÍ	VITALITA (1-5)				ZDRAVOTNÍ STAV (1-5)						STABILITA (1-5)	PĚŠTEBNÍ OPATŘENÍ	POZNÁMKA	KATASTR	PARCELNÍ ČÍSLO
											zavětvení	prosychání	výmladky	celkem	suché větve	Dutiny	Hniloby, houby	poranění	těžiště	tlaková větvení	celkem				
21	Prunus domestica	švestka domácí	5,5	3	16,5	31	97	42	1,5	4	x	x		3-	xx			x			4	3	suchý vrchol, doporučeno do budoucna odstranit	Mžany	770/1
22	Prunus domestica	švestka domácí	5,5	2	11	22	69	30	2	4	x	x		3-	xx			x			3	3	doporučeno provést zdravotní řez	Mžany	770/1
23	Prunus domestica	švestka domácí	5,5	2	11	21	66	29	1,5	4	x	x		3-	xx			x			4	3	suchý vrchol, doporučeno do budoucna odstranit	Mžany	770/1
24	Prunus domestica	švestka domácí	5,5	2	11	27	85	37	1	4	x	x		3-	xx			x			3-	3-	suchý vrchol, doporučeno do budoucna odstranit	Mžany	770/1

11 FOTODOKUMENTACE

11.1 LOKALITA POLNÍ CESTA JIŽNĚ OD STRAČOVSKÉ LHOTY



11.2 LOKALITA POLNÍ CESTA OD ZAVADILKY K DUBSKÉMU HÁJKU



11.3 LOKALITA CESTA OD MŽAN K DUBSKÉMU HÁJKU



